



ULIGE MULIGHEDER FOR LÆRING, TRIVSEL OG SUNDHED I SKOLEN

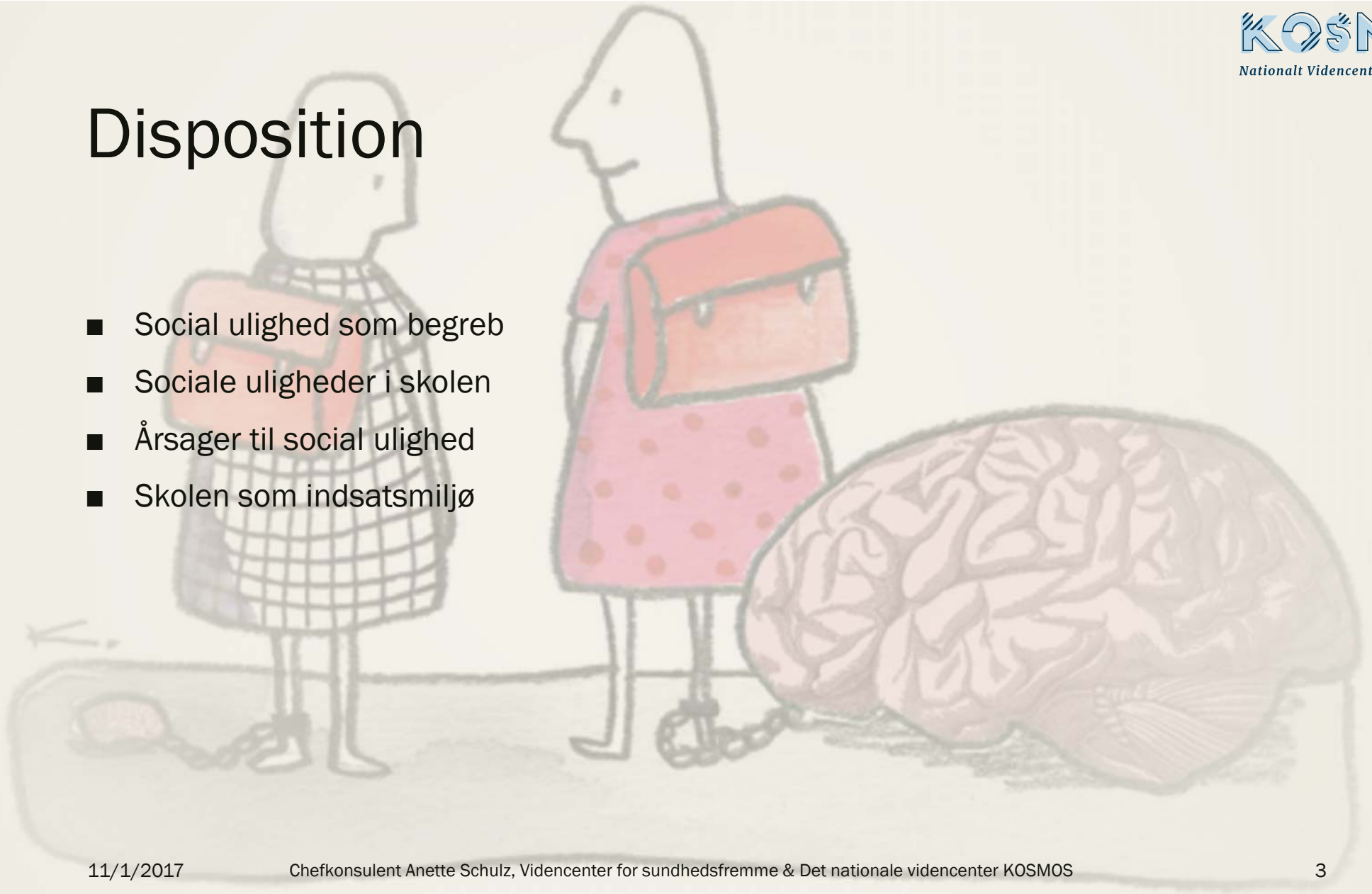
I skolereformens fodspor - en konference om læring, trivsel
og sundhed i skolen

Citat

- ”Til trods for mange års ambitioner om, at børn skal have lige muligheder for at lære og udvikle sig, så er den sociale baggrund stadig afgørende for, hvad børn kan lære og være. Dagtilbud og skoler formår ikke at mindske læringsuligheden – i nogle tilfælde bidrager de endda til, at den forstærkes og reproduceres” (Rådet for Børns Læring, 2017).

Disposition

- Social ulighed som begreb
- Sociale uligheder i skolen
- Årsager til social ulighed
- Skolen som indsatsmiljø



Social ulighed som begreb

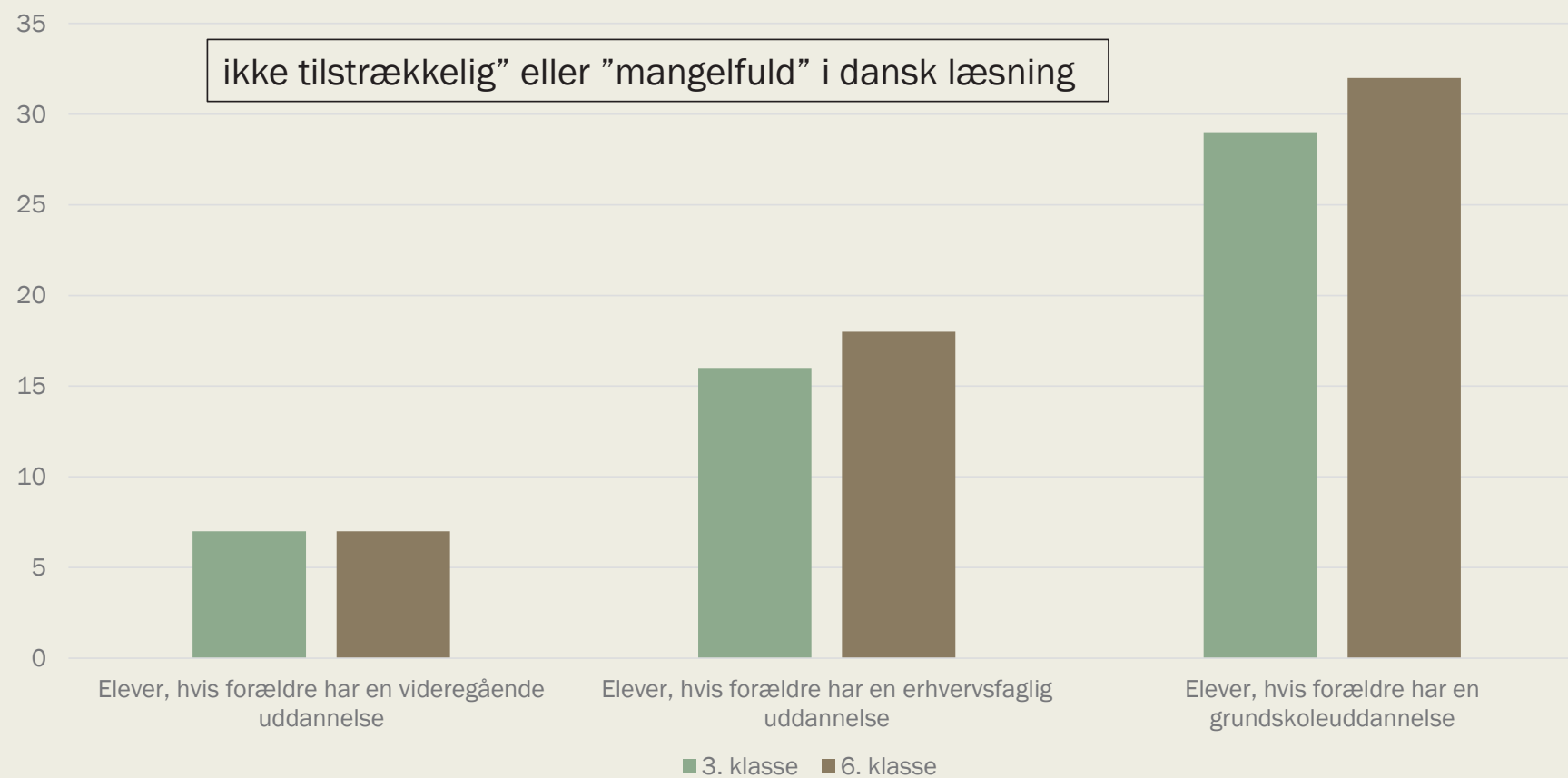
- ... handler om systematiske forskelle i livsvilkår, livsadfærd og livschance mellem individer og grupper.
- Forskellen kan ledes tilbage til den position, som individet eller gruppen optager i den sociale struktur.
- Risikofaktorer er socialt skævt fordelt i samfundet – jo lavere positioneret individet er, jo flere risici udsættes individet for.

Social ulighed i skolen – en definition

Social ulighed i skolen vedrører det forhold, at der blandt eleverne er ulige muligheder for at drage nytte af skolens virke i form af læring, trivsel og sundhed, hvor denne ulighed er afledt af den position, som eleven optager i den sociale struktur.

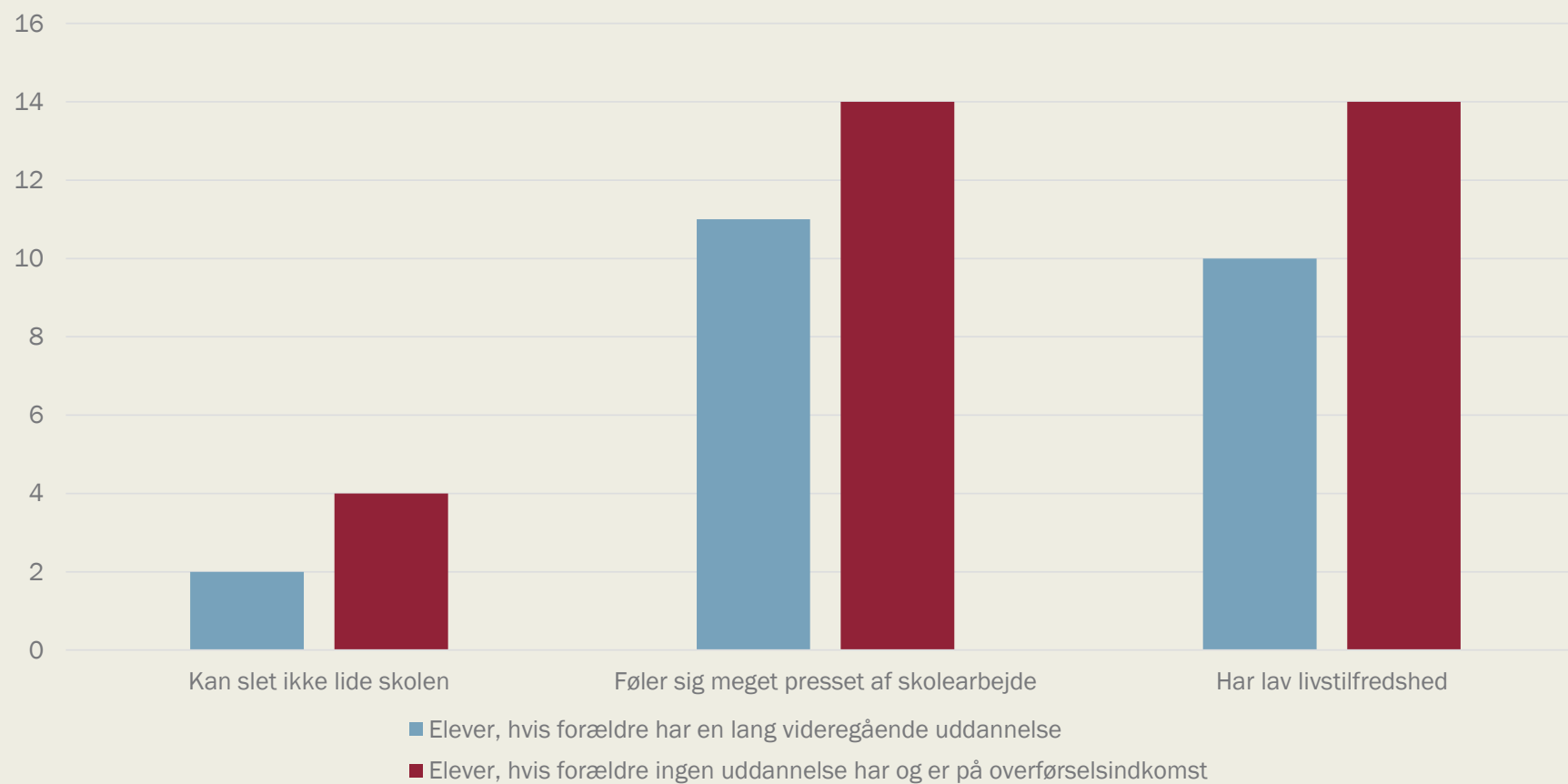
Kilde: Schulz, 2017

Social ulighed i læring



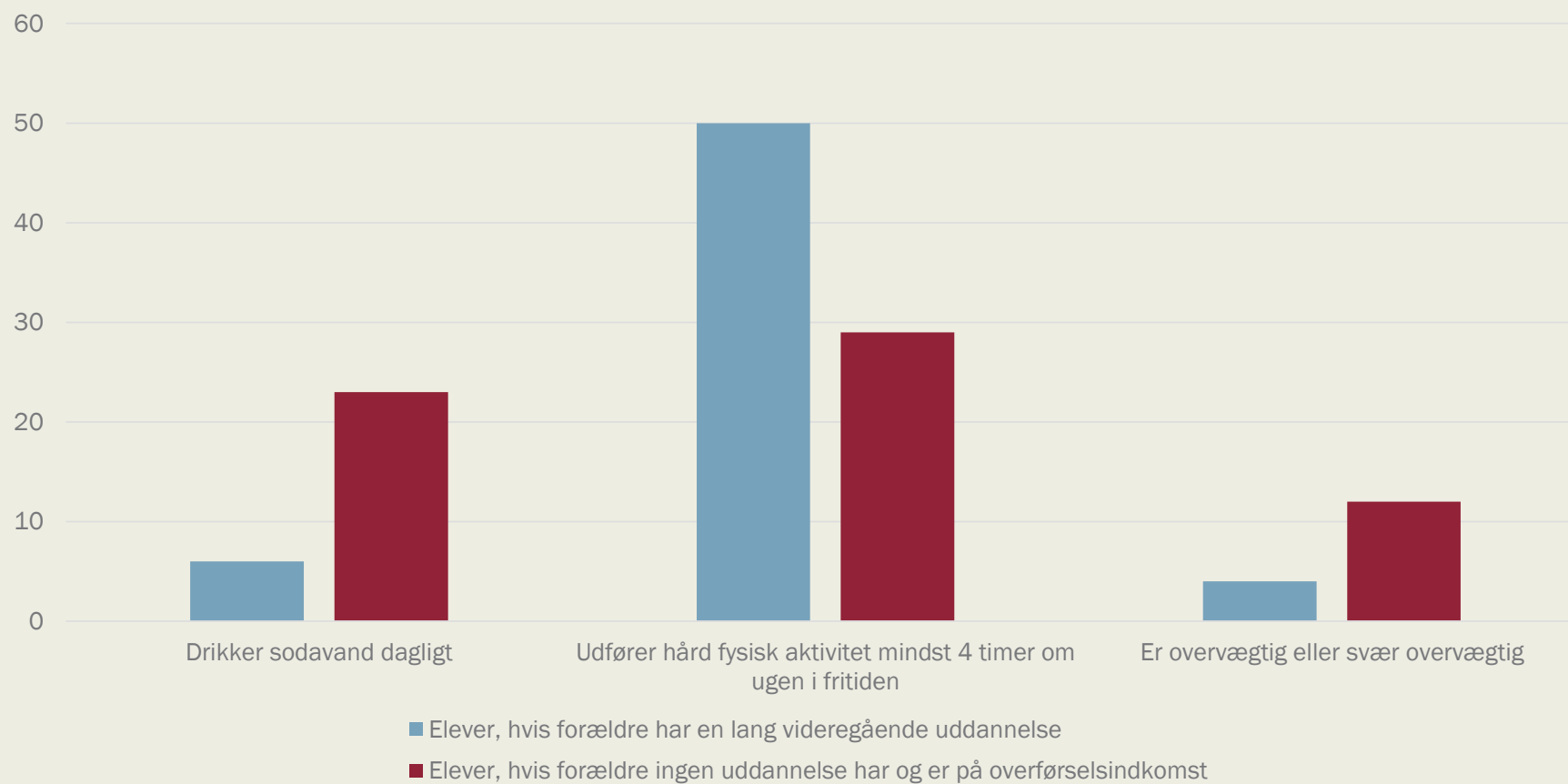
Kilde: Ministeriet for Børn, Undervisning og Ligestilling, 2016

Social ulighed i trivsel



Kilde: Rasmussen, Pedersen & Due, 2014

Social ulighed i sundhed



Kilde: Rasmussen, Pedersen & Due, 2014

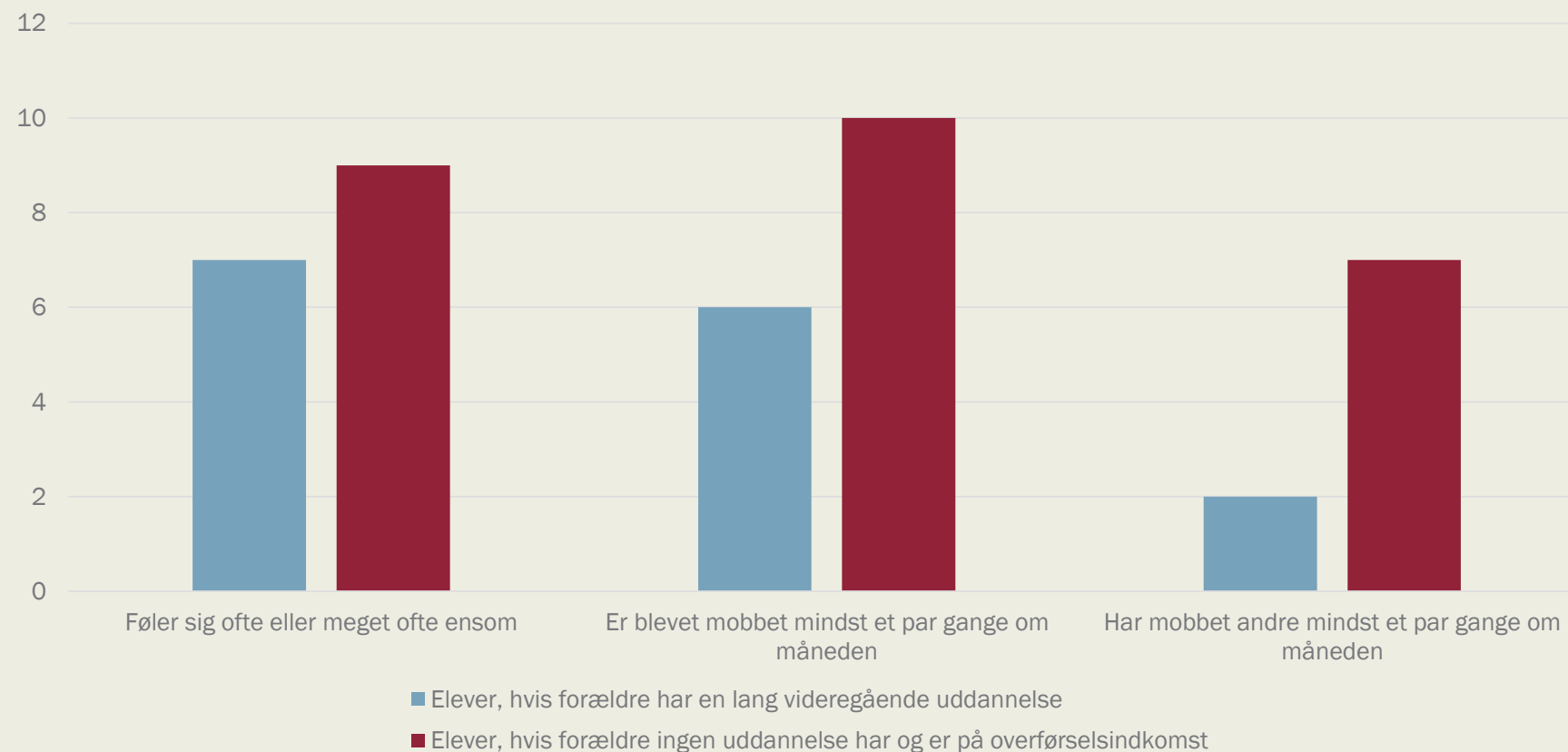
Hypoteser om produktion af social ulighed

- Adfærdshypotesen; individets væren i verden kan føres tilbage til de valg, som mindvidet har truffet (det frie valg).
 - At overtale mennesker til at tage ansvar for egen sundhed og samtidig ignorere de sociale og miljømæssige forhold, der bidrager til at gøre dem usunde, er en fundamental fejlbehæftet strategi – og uetisk. Det er, kort sagt, "victim blaming" (Tones & Tilford 2001: 26).
- Levevilkårshypotesen; individets væren i verden kan føres tilbage til vilkårene for individets levede liv (det ufrie valg).
 - Der er tale om mulighedsulighed.
- Social kapitalhypotesen; vedrører det forhold, at individets muligheder påvirkes af de fællesskaber, som individet indgår i.

En sociologisk årsagsforklaring

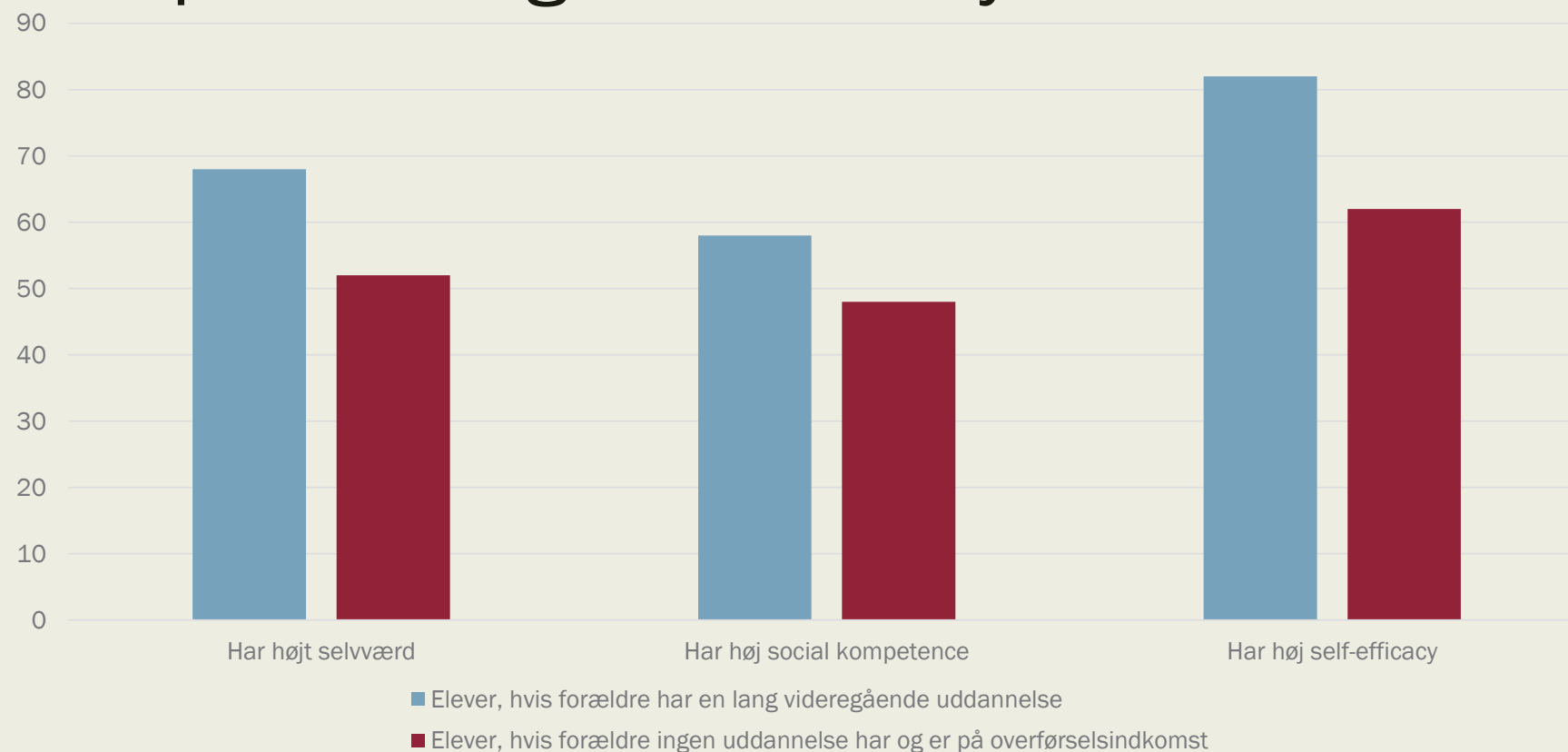
- Samfundet hierarkisk struktureret, hvor de positioner, som individet optager i den sociale struktur er en konsekvens af kapitalbesiddelser.
 - Økonomiske kapital; fx penge og fast ejendom.
 - Kulturel kapital vedrører; fx uddannelsesstatus og finkulturelle præferencer.
 - Sociale kapital.
- Social kapital: [...] summen af de eksisterende eller potentielle ressourcer, den enkelte eller gruppen råder over i kraft af et netværk af stabile relationer [...] (Bourdieu & Wacquant, 2002:105).
- Den givne position og de dertil knyttede ressourcer påvirker individets handle- og livsmuligheder.
 - Desto flere ressourcer individet er i besiddelse af og har adgang til, og desto flere livsmuligheder har det pågældende individ.

Social ulighed i grad og kvalitet af sociale relationer



Kilde: Rasmussen, Pedersen & Due, 2014

Social ulighed i selvværd, social kompetence og self-efficacy



Kilde: Rasmussen, Pedersen & Due, 2014

Self-efficacy

- Selvværd: Elevens tro på egen betydningsfuldhed i forhold til omgivelserne.
- Self-efficacy: Elevens forestillingsevne og mestring – fx elevens tro på at kunne gennemføre livsplaner, elevens evne til at modstå stress og angst og elevens evne til at træffe beslutninger med afsæt i en bredde af overvejelser.
- Self-efficacy spiller en central rolle i relation til elevens mulighed for at udfolde sit potentiale.
- Self-efficacy i høj grad er relationelt betinget, og da skolen er en setting, hvor børn og unge skaber sociale relationer og indgår i fællesskaber, bliver skolen hermed et særdeles vigtigt indsatsmiljø, når det drejer sig om at fremme lavt positionerede elevers livsmuligheder.

Skolen som indsatsmiljø I

- Den fagprofessionelle.
 - Tillægger ubevidst bestemte kulturelle forudsætninger og præferencer højere værdi end andre, fx bestemte opfattelser, bestemte måder at være i rummet på og bestemte måder at tale på, hvilket resulterer i en social selektion.
 - Den fagprofessionelles fagdidaktiske kompetence og relationskompetence spiller en afgørende rolle for elevernes udbytte af undervisningen.
- Undervisningens organisering og pædagogiske tilgang.
 - Boglige aktiviteter og akademiske færdigheder i højere grad end fx kreative aktiviteter og færdigheder vægtes.
- De signifikante andre.
 - En konsekvens af elevens socioøkonomiske status.
 - En konsekvens af skolens organisering og pædagogiske tilgang?

Kilder: Addio, 2007; Kerbo, 2006; Munk, 2003, 2014; Nordenbo, 2008

Tre afgørende etaper i elevens livsbane

1. At kapital, der arves fra familien og erhverves gennem socialisering og opdragelse i institutioner, kan virke som ressourcer for individet og samfundet.
 - Særligt elevens kulturelle kapital er central, idet denne i høj grad influerer på elevens evne til at afkode og fortolke skolens referencesystemer og koder på den rigtige måde.
 - Den fagprofessionelle må blotlægge egen forforståelse – de må undersøge, på hvilken måde egne opfattelser influerer på elevens mulighed for udvikle sit potentiale i skolen.
 - Den fagprofessionelle må identificere og etablere læringsrum, hvor elevens ressourcer kommer til udtryk på en måde, der anses som værdifuldt for fællesskabet.
 2. At ressourcer kan blive omsat til kompetencer, der kan anvendes konkret.
 3. At ressourcer og kompetencer kan omsættes til strategier og forvaltning af eget liv.
- Elevens skal have handleerfaringer og udvikle handlekompetence – alene og i fællesskab med andre.

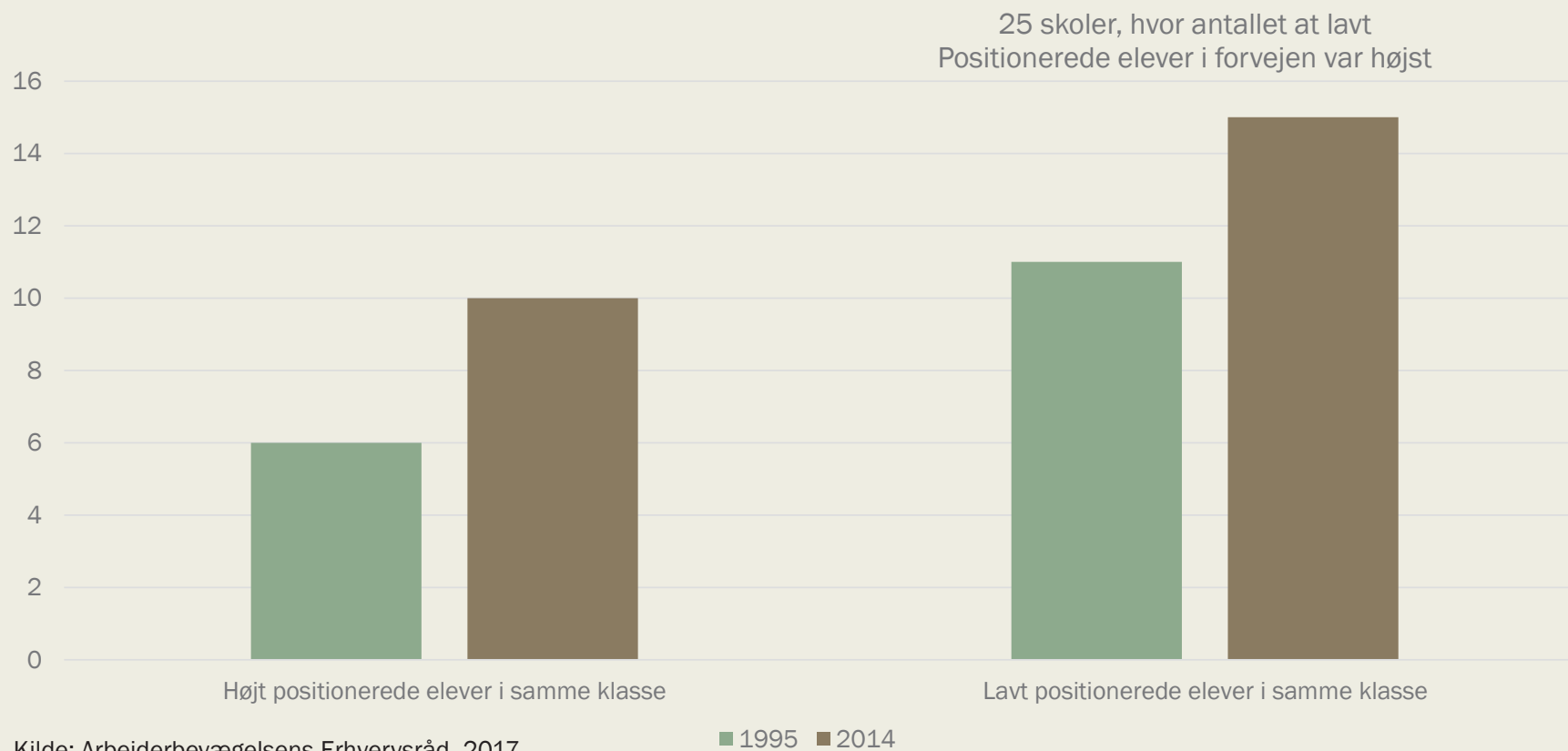
Kilde: McIntosh et al. 2002

Brobyggende social kapital som middel til reduktion af social ulighed

- Afgrænsende sociale kapital erhverves i homogene fællesskaber.
 - Bidrager til "getting by",
- Brobyggende social kapital erhverves i heterogene fællesskaber.
 - Bidrager til "getting ahead".
 - Lavt positionerede elevers livsmulighed bedres ved deltagelse i heterogene fællesskaber i form af bedre sundhed, øget trivsel og øget fagliglig kompetence.

Kilde: Arbejdernes Erhvervsråd, 2012; Manteufel, 2017; Putnam, 2000; Schulz, 2017

Polariseringen af socialklasser i skolen



Kilde: Arbejderbevægelsens Erhvervsråd, 2017

Skolen som indsatsmiljø II

1

Børn og unge, der sættes sammen, bliver hinandens udviklingsbetingelser.

2

Såfremt skolen skal bidrage til reduktion af social ulighed, bør praksis være orienteret mod at skabe heterogene elevfællesskaber.

TAK FOR OPMÆRKSOMHEDEN

ansc@ucsyd.dk